

**МБОУ ДО «Центр развития творчества детей
и юношества Тамбовского района»
Тамбовской области**

Куклы в костюмах «парочка»

Творческий проект

- **Автор проекта:
Колчина Мария**
- **Руководитель:
Катраева
Наталья Ивановна**



2022г.

Актуальность проекта

Выбранная тема показалась мне интересной так, как в начале 20 века в России повсеместно на смену традиционного женского костюма пришел новый женский комплекс городского типа – парочка. Этот костюм проник и в крестьянскую среду и просуществовал в России вплоть до 40-х годов 20-го века.



Цель проекта: Изготовление коллекции кукол в костюмах «парочка».

Задачи:

- Провести исследование, изучить литературу и интернет ресурсы по данной теме;
- Встретится с людьми, хранящими русские традиции;
- Познакомиться с особенностями кроя Тамбовских парочек.
- Изготовить коллекцию текстильных кукол в костюмах «парочка».



Предметом исследования являются женские парочки из сел Липовка Пичаевского района и Ушинка Заметченского района Пензенской области

География исследования охватывает территорию Тамбовской области.

Хронологические рамки датированы концом 19 началом 20 века.



Методы исследования

- **Виртуальные экскурсии;**
- **изучение литературы;**
- **сбор информации в сети Интернет;**
- **мастер-классы;**
- **консультации руководителя проекта;**
- **обработка информации;**
- **практическая работа;**
- **подготовка презентации.**



Исследование.



Работая над данной темой я столкнулась с тем, что тема «Парочки» мало изучена. Недостаточно информации об этих комплектах женской одежды вообще и в частности по Тамбовской области. А ведь эта одежда просуществовала в России более полувека. Выручила меня книга Валентины Жигулевой Русская традиционная одежда Тамбовской губернии.

Тамбовские парочки из фондов Сергиево – Посадского музея



В этой книге автор описывает три комплекта парочек села Липовка, Моршанского уезда (ныне Пичаевский район), Тамбовской области. Это желтая парочка с зеленым передником, красная парочка с белым передником и темно-бордовая парочка с белым передником. В книге говорится, что эти комплекты были отобраны в экспедиции 1930 года и сейчас они хранятся в Сергиево - Посадском Государственном музее заповеднике.

Встреча с Л.Н. Бабаховой



В ходе исследования, я познакомилась с Тамбовской мастерицей, этнографом Любовью Николаевной Бабаховой, которая занимается возрождением традиционных ремесел и народного костюма. Узнав о том, что меня интересует костюм тамбовская парочка, она пригласила меня на детский фестиваль «Посиделки на Спасовке».

Женский праздничный костюм - парочка



Фестиваль проходил в хуторе Лохматовском села Саюкино, Рассказовского района. Там я познакомилась с фольклорным ансамблем «Пчелка». Девочки из ансамбля выступали в костюмах «парочка», которые сшила для них Любовь Николаевна.

Встреча с О.А. Исмаиловой



Но еще больший сюрприз ожидал меня в сельском клубе села Вернадовка. Его заведующая Ольга Алексеевна Исмаилова показала мне хранящуюся в клубе подлинную коллекцию парочек из села Липовка. Они были яркими, разноцветными и очень нарядными.

Ушинские парочки



А в личной коллекции Ольги Алексеевны хранятся парочки из села Ушинка Заметческого района Пензенской области, которое ранее принадлежало к Тамбовской губернии. Ольга Алексеевна нашла их у себя в Вернадовке. Ушинские парочки отличались украсами на груди - полетами по бокам на кокетке.

Выставка в ТГУ им. Державина



Этим летом мне так же посчастливилось посетить выставку народного костюма Тамбовской области в музее истории ТГУ имени Державина. Основу экспозиции под названием «И в пир, и в мир, и в добрые люди», составила частная коллекция Людмилы Юрьевны Евтихиевой. В ее коллекции хранятся и несколько Тамбовских парочек.

Тамбовские «одиначки»



По словам Людмилы Юрьевны на тамбовщине парочки, где кофта и юбка одного цвета, называли одиначками. Шились они из сатина, ситца или легкого шелка, чаще всего желтого, красного, зеленого, розового, голубого и красного цветов, как пасхальные яички. В праздничных одиначках невесты шли к венцу.

Юбка к парочке с. Липовка



По крою парочки очень схожи. Часто юбки одинаковые, шились по поясу на кулиске другого цвета с пышной грибаткой. С изнанки по подолу пришивалась подкладка из более плотной ткани, а на лицевой стороне пришивались ленты - через палец, то есть прикладывался палец владелицы и намечалось место, где пришивать вторую ленту, а затем третью. При ношении юбки под неё надевался подъюбник, тоже украшенный кружевом.

Кофты к парочкам с. Липовка



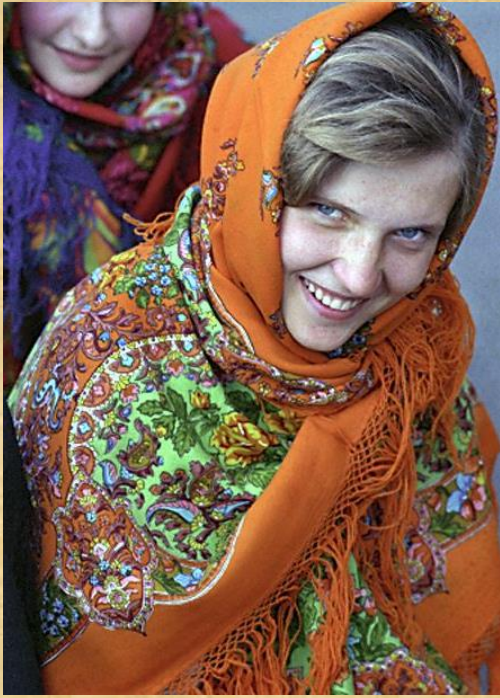
Кофты тоже были похожи по крою. Спинки у них часто были одинаковые, а перед кроился на кокетке, со множеством складочек. На спинку и кокетку с изнанки нашивалась подоплека из другой ткани, а по лицевой стороне полочка украшалась атласными лентами, кружевом, тесьмой. Воротник шился стойкой, застежку шили «в плечо», пуговицы разноцветные не менее трех, петли прорезные. Рукава длинные, пышные, на кулиске или манжете с оборкой или кружевом. Позднее появились кофты с цветочным рисунком.

Передники



Необходимым элементом парочки был передник. Его шили из белого или цветного однотонного сатина или ситца. Украшали лентами, кружевом и шитьем. Женщины надевали кофту сверху передника, а девочки под передник.

Платки



Дополнялась "парочка" праздничным платком. Людмила Юрьевна Евтихиева в своем видео семинаре говорит о том, что на тамбовщине были распространены три вида таких платков. В народе их называли «по глине», где рисунок располагался на коричневом фоне, «по пяску», рисунок на песочном фоне и «по черной зямле», рисунок на черном фоне. Девушки носили на голове платки завязанными в один узел спереди зимой и сзади в летнее время. Летний вариант был приспособлен к тому, чтобы были видны девичьи украшения.

Инструменты и материалы



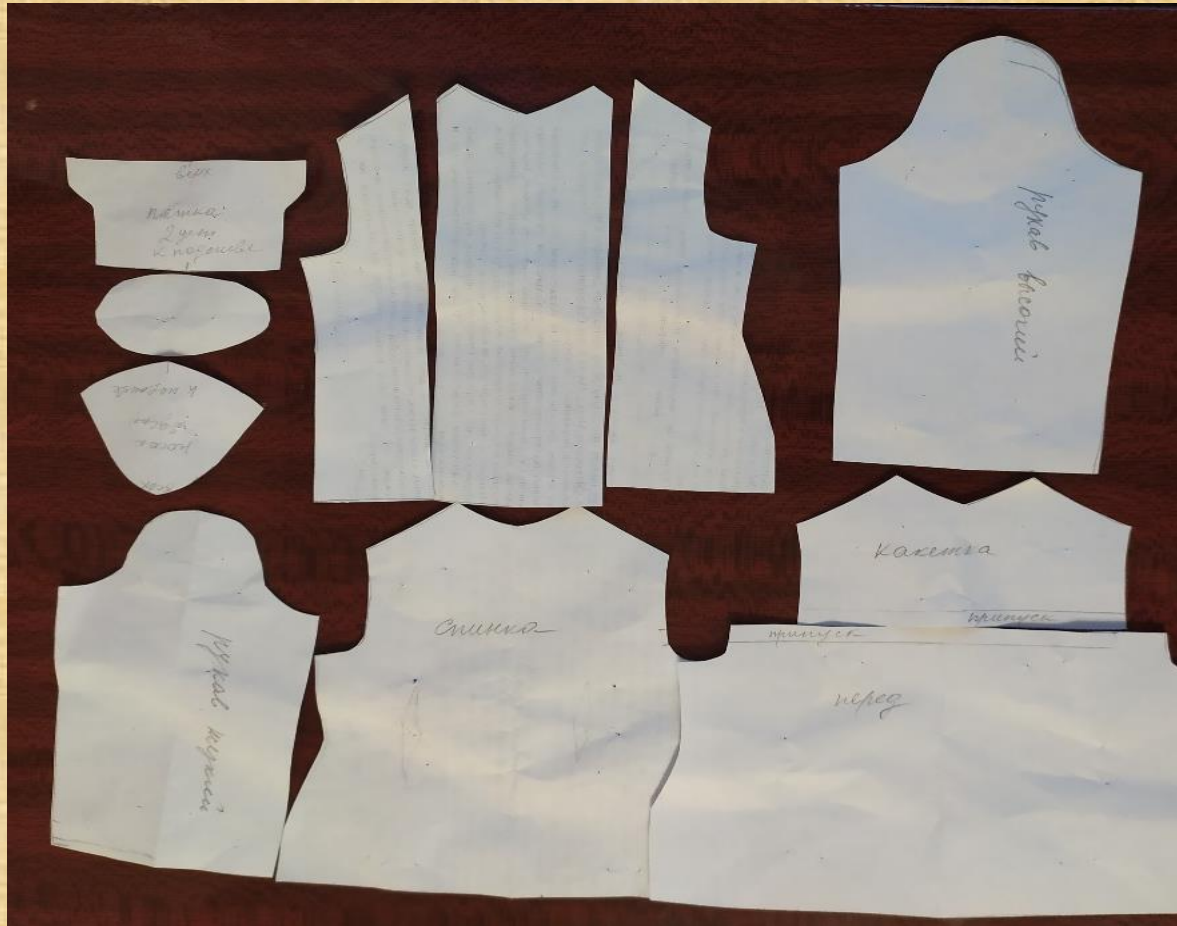
Для изготовления коллекции мне понадобились: сатин, ситец, бязь разных цветов, трикотаж для обтяжки куклы, хлопчатобумажные нити, тесьма, ленты, кружево, хлофайбер, иглы, ножницы, булавки и швейная машинка.

Изготовление кукол



Кукол я решила сшить по технологии изготовления текстильной куклы. Выкройку нашла в интернете. Выкроила детали кукол, прострочила их на машинке, затем набила синтепоном. Головы обтянула трикотажем. Руки и ноги закрепила с помощью пуговиц, так, чтобы куклы могла садиться. Затем вышила лица.

Построение выкроек



Для шитья парочек я сняла мерки с кукол и построила базовую выкройку. Сконструировала выкройки кофты на кокетке и с цельнокройной полочкой, а так же выкройку юбки. Подобрала ткани и фурнитуру, выкроила детали одежды и сшила парочки на машинке, так, как рассмотренные мною подлинные образцы были сшиты на швейной машине.

Костюмы по образцу Липовской парочки



Желтую и зеленую парочки я сшила, опираясь на подлинные парочки села Липовка. Их я сшила на кокетке, к нижней стороне которой подшила полочку, с равномерно заложеными складками. Кокетку отшила атласными лентами. Юбки сшила на кулиске, украсила их лентами.

Костюмы по образцу Ушинской парочки



Красную и синюю парочки выполнил а по образцу Ушинской парочки, украсив кокетку полетами по бокам кокетки. Юбки отшила лентами и кружевом.

Парочка из ткани с цветочным орнаментом



Не всегда юбка и кофта были одного цвета. Их носили и в разном цветовом сочетании, подбирая по расцветке и рисунку. Последнюю парочку я выполнена из ситца с цветочным орнаментом. По крою она отличается от остальных парочек, так, как я смоделировала ее без кокетки с двухсторонней застежкой от середины плеча до низа полочки. Юбку сшила с оборкой и украсила кружевом.

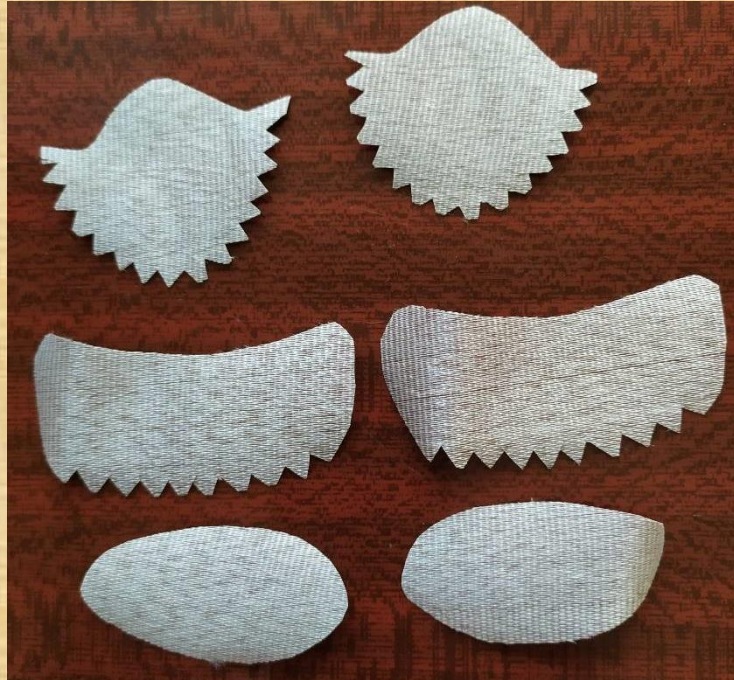


Передники и платки и нижние юбки



Нижние юбки сшила из белой бязи и отшила кружевной тесьмой. Передники разноцветные, украсила лентами и шитьем. Платки сшила из разноцветных тканей и обшила их по краям бахромой.

Ботиночки



Ботиночки раскроила из коже заменителя и склеила детали клеем момент.

Коллекция текстильных кукол в костюмах парочка



Вывод

Работая над проектом я узнала, что костюм парочка появился в крестьянской среде под влиянием городской моды в конце 19 века. Он пришел на смену традиционному женскому костюму и просуществовал в России до середины двадцатого века. Это был праздничный костюм, который шился из покупных тканей. Современные модельеры в своём творчестве и сегодня обращаются к этому костюму. Дизайнерские ансамбли, созданные на основе "парочки" с удовольствием носят модницы 21 века.

Спасибо за внимание

